

# Snel, sneller, snelst!

## Windows optimaliseren



In de vorige jaargang van dit Vista-magazine hebben we regelmatig tips en trucs de revue laten passeren om krachtpatser Windows Vista wat minder log te laten presteren. Op verschillende vlakken valt namelijk wel wat snelheid te winnen. Om ook in 2008 zoveel mogelijk prestatie uit uw systeem te persen, kijken we in dit artikel nogmaals naar de verschillende mogelijkheden om Windows Vista te finetunen. Zo kunt u er het hele jaar weer tegenaan. Veel tips zijn overigens met een beetje inventiviteit ook op de andere versies toe te passen. **Thijs Schoonbrood**

**W**e beginnen bij het begin: het opstarten. Zoals u weet begint het opstartproces altijd bij het BIOS. En daar valt meteen al de eerste winst te behalen. De standaardinstellingen die door de fabrikanten worden gehanteerd zijn namelijk zelden de optimale voor uw pc.

Zo kunt u bijvoorbeeld in het BIOS het cachen van het videogeheugen en het BIOS-ROM uitschakelen. Een andere mogelijkheid is om de harde schijf als eerste opstartmedium in te stellen. Zo wordt geen tijd verspild met het zoeken naar de toch niet aanwezige opstartmedia als diskettes en cd-roms (zie 1).

### Minder grafisch geweld

De grafische effecten die het gebruik van Windows aangenamer moeten maken zijn weliswaar fraai, maar ook een flinke belasting voor uw systeem. Videokaart en processor moeten flink werken om deze telkens op het scherm te toveren. Houdt u niet zo van deze effecten en zijn pure prestaties voor u belangrijker, dan moet u wellicht een en ander wijzigen. Ga hiervoor naar de eigenschappen van uw systeem en kies vervolgens voor *Geavanceerd* en *Visuele effecten*. Schakel vervolgens de optie *Beste prestaties* in. Vanaf nu gaan prestaties voor eye-candy! Kunt u onverhoopt toch niet zonder een bepaald effect, dan is het geheel via de instellingen *Aangepast* volledig naar wens aan te passen.

### Voor u begint...

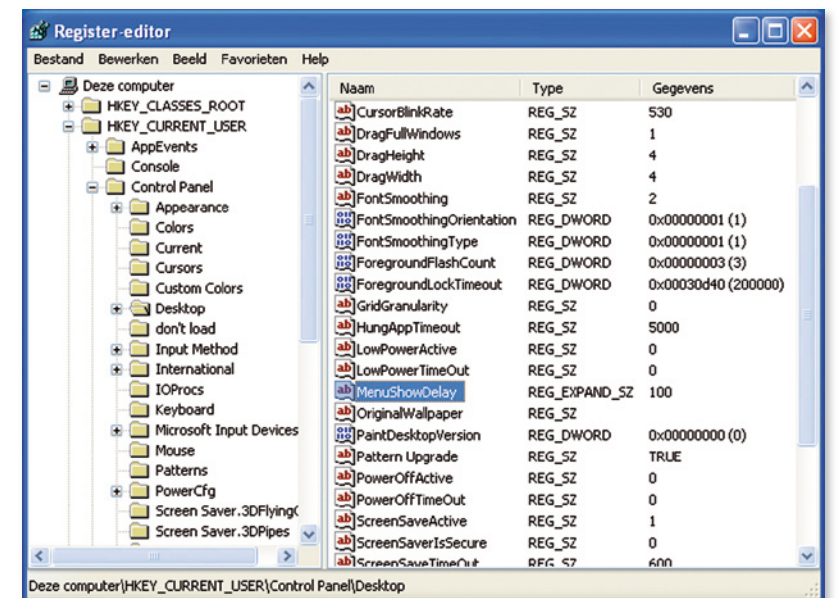
Het uitvoeren van de tips in dit artikel zijn niet altijd geheel zonder risico. Het is vaak niet voor niets dat bepaalde instellingen niet eenvoudig te bereiken zijn. Vooral de ingrepen in het Windows register en het BIOS kunnen tot problemen leiden, tot aan een niet meer functionerende Windows-installatie aan toe. Maak voor u zich aan deze tips waagt dus altijd back-ups van belangrijke bestanden, inclusief het register.

Deze visuele instellingen bieden weliswaar al de nodige mogelijkheden, maar voor de echt geavanceerde grafische tweaks moeten we het register induiken. Start de register-editor door in het startmenu bij *Uitvoeren* het commando 'regedit' in te geven. Navigeer nu in het linker venster naar de map 'HKEY\_CURRENT\_USER\Control Panel\Desktop' en pas de sleutel *MenuShowDelay* aan door erop te dubbelklikken. Hiermee stelt u de vertraging in tussen het klikken op een menu en het daadwerkelijk tonen ervan. Kies een waarde tussen 50 en 150. Hoe lager de waarde, hoe sneller vensters zullen verschijnen. Een lagere waarde is niet aan te bevelen; het kan ook té snel gaan... (zie 2)

### Aantal lettertypen reduceren

Windows wordt standaard geleverd met een karrenvracht aan lettertypes, waarvan u waarschijnlijk het grootste deel nooit zult gebruiken. Omdat deze ongebruikte fonts buiten onnodig ruimte in te nemen ook uw systeem vertragen, is het een goed idee deze te verwijderen. Deze zijn te vinden in de map 'windows/fonts'. Even makkelijk is echter via het configuratiescherm naar *Lettertypen* te gaan en uw keuze via de rechter muisknop te verwijderen.

Onnodige programma's zijn pas echt vervelend als ze zonder uw weten automatisch worden opgestart en zo ongemerkt altijd op de achtergrond draaien. In de loop der tijd kan hun aantal flink oplopen en daarmee ook de aanslag op uw pc. Het verdient dan ook aanbeveling zo nu en dan een blik te werpen op alle automatisch opgestarte programma's. Dit gaat als



2 | Ook in het register valt het nodige te sleutelen.

volgt: geef via het menu *Uitvoeren* het commando 'msconfig.exe' in. Dit start het hulpprogramma voor systeemconfiguratie. Bij het tabblad *Starten* vinden we vervolgens alle verdachten. Schakel alle programma's uit waarvan u niet zeker weet dat ze nodig zijn. Door vervolgens de computer opnieuw op te starten, worden de effecten duidelijk. Pas zonnodig uw keuze aan. Nieuw in Vista is de kolom 'Uitgeschakeld op', waardoor u direct ziet hoe lang het item al niet meer automatisch opgestart wordt (zie 3).

### Defragmenteren

Soms ontkomen we er echter niet aan het wisselbestand aan te spreken. In dat geval kunnen we er maar beter voor zorgen dat dit zo snel mogelijk gaat. Dit is onder meer te bereiken door ervoor te zorgen dat de bestanden op uw harde schijf zich niet verspreid over de schijf bevinden. Met andere woorden: de fragmentatie tot een minimum beperkt

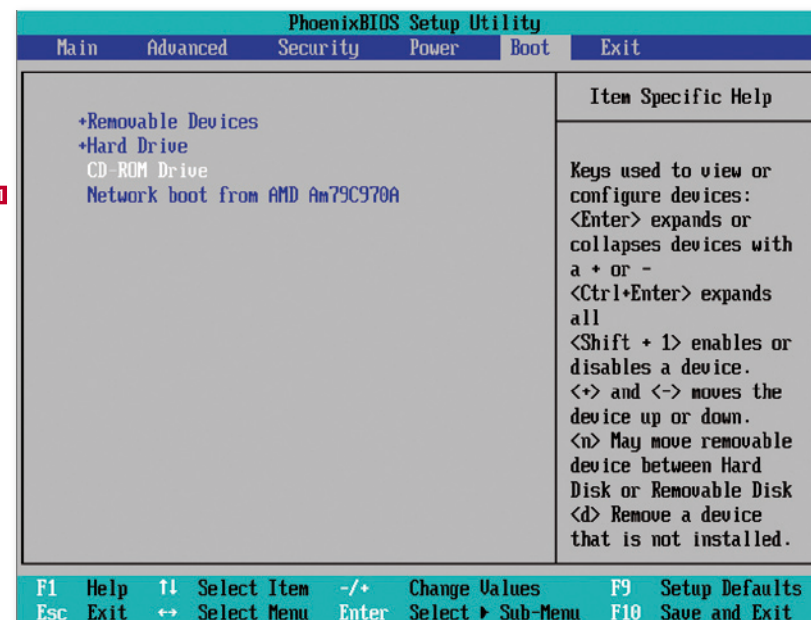
is. Gelukkig bevindt het hiervoor benodigde werktuig zich standaard in Windows. U vindt de defragmentatiehulp onder het tabblad *Extra* in de eigenschappen van de harde schijf. Nieuw in Vista is dat defragmenteren automatisch gepland wordt uitgevoerd, zodat het defragmenteren bijvoorbeeld op bepaalde tijden of telkens wanneer u de pc niet gebruikt kan plaatsvinden (zie 4).

### Indexeren uitschakelen

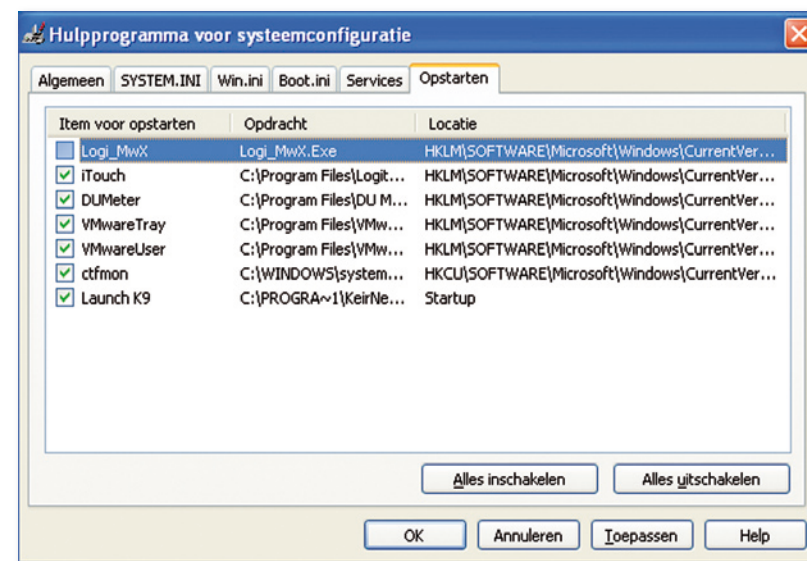
We sluiten het blok 'harde schijf' af met het uitschakelen van het indexeren van de schijf. Het voordeel van deze service is evenwel duidelijk: het versnellen van zoekacties. Maar wanneer u niet intensief van de zoekfunctie gebruik maakt, leidt het indexeren enkel tot onnodige belasting van de harde schijf. Gelukkig is hier snel verandering in te brengen door bij de eigenschappen van de betreffende schijf het vinkje bij *Dit station indexeren voor snellere zoekacties* te verwijderen. Om te voorkomen dat iemand deze wijziging onverhoopt weer ongedaan maakt, is ook de complete indexeerfunctionaliteit uit Windows te verwijderen. Ga hiervoor via het configuratiescherm naar *Programma's en onderdelen* en kies voor *Windows-onderdelen in- of uitschakelen*. Kies uit de lijst die dan verschijnt de *Indexing-service* en verwijder deze indien nodig.

### Speedy Gonzales

De muis is een van de onderdelen waar het intensiefst gebruik van wordt gemaakt. De cursor moet vaak van de ene hoek van het scherm naar de andere bewegen en toont daarbij een mooie schaduw. En u raadt het al: ook deze schaduw gebruikt systeembronnen. Maar ook hier is er een oplossing. Ga daarvoor via het configuratiescherm naar de instellingen van de muis en kies vervolgens voor *Aanwijzers*, alwaar de



In elke BIOS bevinden zich ergens de instellingen om de volgorde van opstarten te bepalen.



3 | Het hulpprogramma voor systeemconfiguratie: een oude bekende.